



**PERSPECTIVAS HIDROMETEOROLÓGICAS EN EL RÍO URUGUAY PARA EL TRIMESTRE
FEBRERO, MARZO Y ABRIL DE 2015.**

**Comisión Administradora del Río Uruguay
Secretaría Técnica - Departamento de Hidrología**

03 de febrero de 2015

Aviso: El presente informe es un resumen de los reportes mencionados a continuación:

"POSIBLES ESCENARIOS HIDROLÓGICOS EN LA CUENCA DEL PLATA DURANTE EL PERÍODO FEBRERO-MARZO-ABRIL DE 2015", Elaborado por el INA – SIAH.

Disponible en: <http://ina.gob.ar/trunk/archivos/escenario2015febrero.pdf>

"PERSPECTIVAS CLIMÁTICAS PARA EL TRIMESTRE DICIEMBRE 2014 - FEBRERO 2015 EN URUGUAY".

Elaborado por el Grupo de Trabajo de Tendencias Climáticas - Instituto Uruguayo de Meteorología-UDELAR.

Disponible en: <http://meteorologia.gub.uy/reportes/dcd/inf1.pdf?1420641878>

Para mayor información remitirse a la fuente.

CARU autoriza su reproducción solo completa y textual.

RESUMEN

Los resultados de los Centros Mundiales de Pronóstico Climático pronostican la probabilidad de ocurrencia de Condiciones de NIÑO DEBIL en los próximos 3 meses. En nuestro Litoral, principalmente Entre Ríos y Santa Fe se esperan lluvias normales a por encima de lo normal. También en la cuenca del río Uruguay y en la provincia de Buenos Aires se prevén lluvias de normales a superiores a las normales.

Con la perspectiva climática actual, se espera que en el trimestre de interés que los caudales entre El Soberbio y Nueva Palmira, del río Uruguay se mantengan altos. Se deberá mantener atención respecto a probables nuevas ondas de crecida de mediana magnitud en la cuenca.

SITUACIÓN CLIMÁTICA

En el último mes de enero, la Temperatura Superficial del Mar (TSM) sobre el Océano Pacífico ecuatorial tuvo temperaturas del mar levemente por encima de lo normal en el Pacífico Ecuatorial, tendiendo a normalizarse respecto a diciembre. En tanto que en el Océano Atlántico se apreció una gran zona de temperaturas del mar por encima de lo normal frente a las costas uruguayas y brasileñas, tendiendo a aumentar respecto al mes anterior. De acuerdo con la reciente evolución de las condiciones atmosféricas y oceánicas y los pronósticos correspondientes, se espera que durante el próximo trimestre las condiciones continúen Neutrales. Las condiciones de Niño de baja intensidad continúan actuando sobre el océano Pacífico Ecuatorial. Los modelos indican que se mantendrá la misma tendencia, cambiando a una condición de neutralidad.

En las Figuras 1a y 1b se observa el mapa de anomalías de temperatura de la superficie del mar durante diciembre 2014 y enero de 2015.

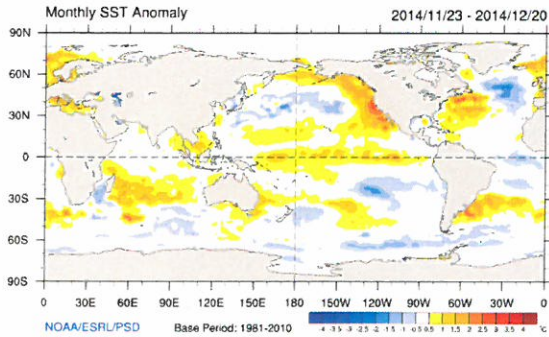


Figura 1a.- Anomalías de la Temperatura superficial del mar, diciembre de 2014.

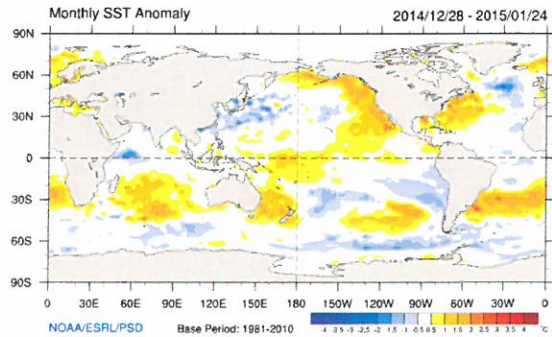


Figura 1b.- Anomalías de la Temperatura superficial del mar, enero de 2015.

TENDENCIAS DE PRECIPITACIÓN PARA EL TRIMESTRE

Los resultados de diversos modelos de pronósticos del ENSO muestran Condiciones de Niño débil tendiendo a Neutrales para lo que resta del verano y otoño, como lo muestra los modelos brindados por IRI (ver Figura 2 a y b).

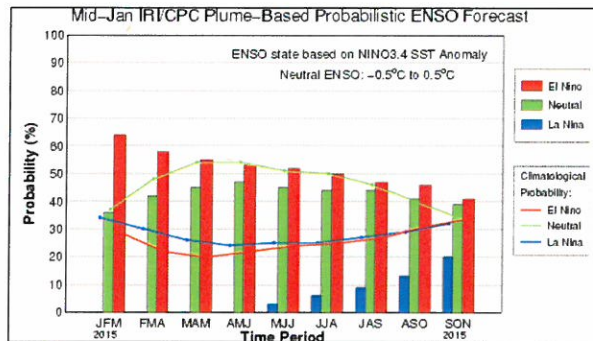


Figura 2a.- Probabilidad de Ocurrencia de las Fases del ENSO.

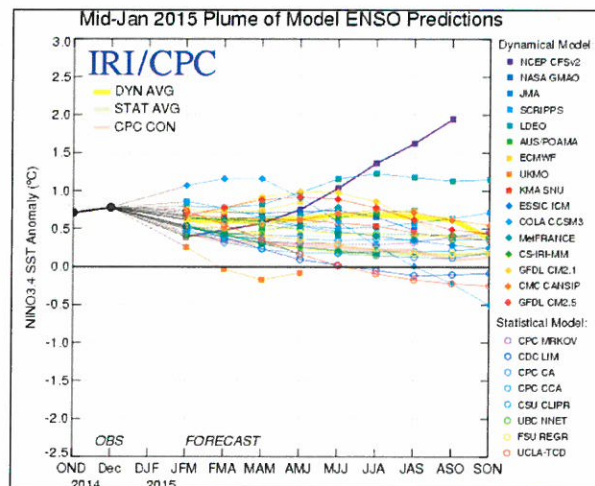


Figura 2b.- Evolución Pronosticada de la Anomalia de la Temperatura del Mar en la Región Niño 3.4.

Se presentan a continuación los mapas de tendencias climáticas de consenso elaborados en el Servicio Meteorológico Nacional y por CPTEC e INMET de Brasil, correspondiente a precipitaciones acumuladas en el trimestre febrero-marzo-abril 2015 (Figura 3a y 3b).

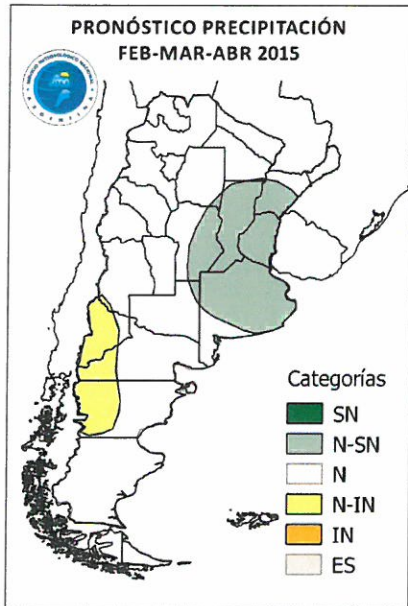


Figura 3a.- Tendencias Climáticas SMN.



Figura 3b.-Tendencias Climáticas CPTEC.

Se presentan en la Figura 4 (a, b y c), los mapas de anomalías de lluvias correspondientes a los meses de noviembre de 2014 a enero de 2015, respectivamente. Se calcula la anomalía como diferencia entre el valor acumulado durante el período correspondiente y el valor considerado como normal (período 1961/1990). Se destaca la falta total de precipitaciones en las cuencas brasileras del río Paraná, en el mes en el cual deberían registrarse los máximos.

Durante el fin del mes de diciembre (Figura 4c) se formaron áreas de precipitaciones con abundante caída de agua en el centro-norte del Litoral, sudeste de Paraguay y Cuenca del Uruguay, que dejó como resultado anomalías de precipitaciones por encima de los +200 mm. Se observaron lluvias normales a levemente por encima de lo normal en el sur del Litoral, cuenca del Iguazú y Piquiri. En tanto que se observan anomalías negativas de lluvias en la cuenca del río Paraguay y Paraná en territorio brasileño.

La distribución de lluvias de este mes confirma la falta de precipitaciones en las nacientes del río Paraná, salvo el mes de noviembre, y la ocurrencia de fenómenos de precipitación muy fuertes en el Litoral argentino, con la aparición de zonas conjuntas de regiones de déficit y excesos (Figura 4 a y b).

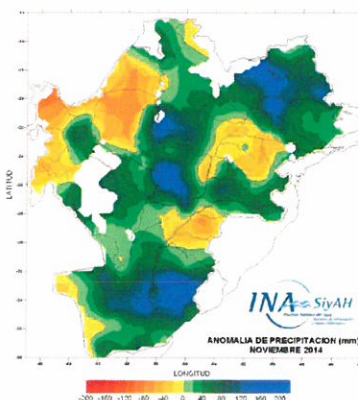


Figura 4a.- Anomalías Lluvia Nov/2014

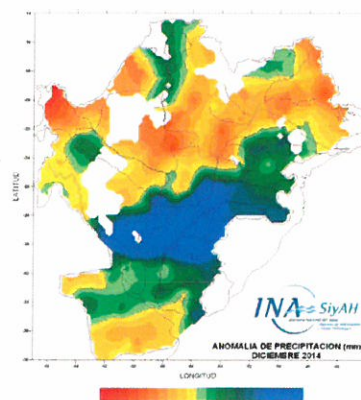


Figura 4b.- Anomalías Lluvia Dic/2014

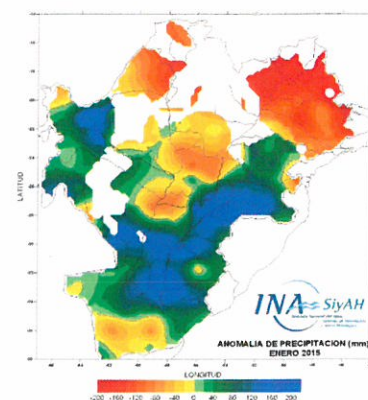


Figura 4c.- Anomalías Lluvia Ene/2015

TENDENCIAS DE CAUDALES

A fines de diciembre y enero las lluvias en la cuenca fueron por encima de lo normal, con anomalías positivas significativas que generaron una onda de crecida importante.

El caudal en El Soberbio tuvo un máximo de 19.450m³/s el 02/enero. El caudal el 31/ene fue de 3.000m³/s. Promedió en enero los 4.900m³/s. 3.200m³/s más que en el mes de diciembre. En San Javier, Misiones, el máximo fue de 22.850m³/s el 03/ene. En Santo Tomé el máximo de la crecida se registró el 5 de enero con un caudal de 19.200m³/s El 31 de enero el caudal fue de 3.600m³/s. Promedió en el mes los 6.900m³/s. 4.300m³/s más que en el mes anterior. En Paso de los Libres el caudal máximo fue el 8 de enero de 18.100m³/s descendiendo a 5.900m³/s el 31/ene.

El caudal de aporte total al embalse tuvo un máximo en el mes de enero de 23.100m³/s y el erogado tuvo un máximo de 18.800 el 8 de enero disminuyendo luego lentamente.

En la figura 6 se muestra la evolución de caudales en Santo Tomé y Salto Grande contrastados con los valores medios mensuales del período 1974/1998 (ciclo húmedo).

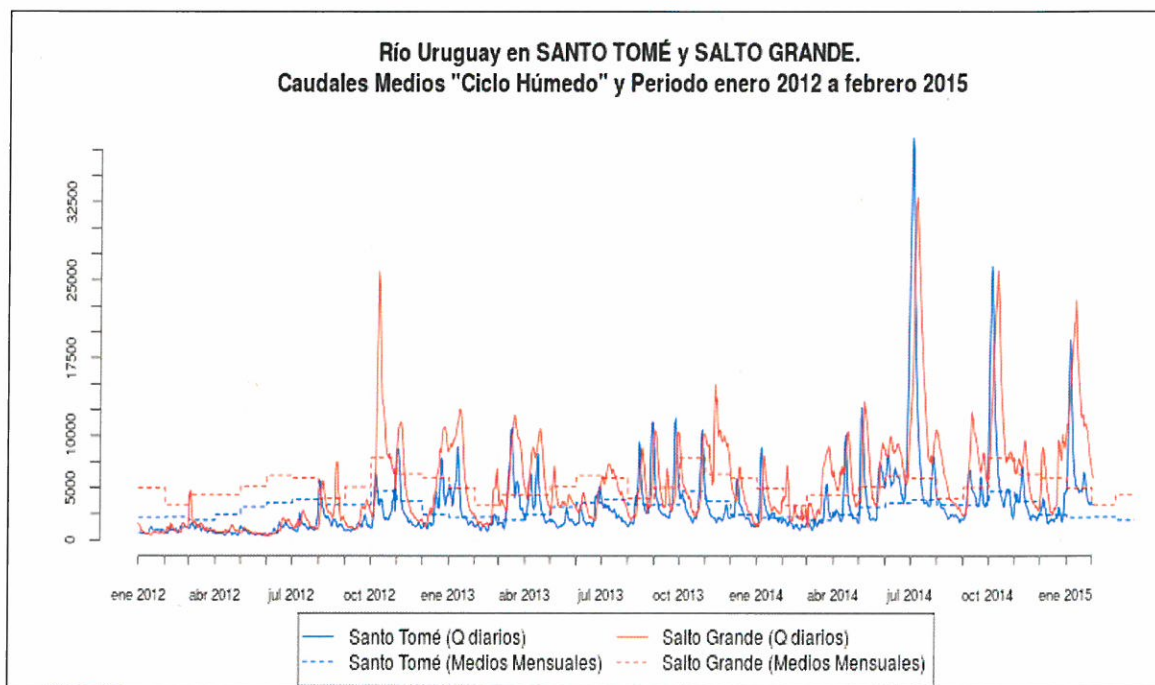


Figura 6.- Evolución de los caudales en el Río Uruguay.

Con la perspectiva climática actual, se espera que en el trimestre de interés que los caudales en el Río se mantengan altos. Se deberá mantener la atención respecto a probables nuevas ondas de crecida en la cuenca.